



# **Dansk Sundhedstjeneste for Sydslesvig**

**2008**



# **BERETNING**

**om**

**Sundhedstjenestens**

**virksomhed**

**i året 2008**

## Forord ved formanden

Når årsberetningen for Dansk Sundhedstjeneste for Sydslesvig her i disse dage kommer på gaden, er det for at vise omverdenen, støtter, venner og brugere af vor organisation, hvad det forløbne år er gået med på de forskellige områder. Det er vigtigt, at vi, udover den gode mund til mund-omtale som vi nyder blandt vore brugere og deres pårørende, også melder skriftligt ud med de mange aktiviteter, som året har budt på.

Alt er som i de senere år udgået fra huset i Skovgade, som, ud over at være en dejlig arbejdsplads og udgangspunkt for medarbejderne, også i det afvigte år havde mange besøgende – både brugere og interesserede – og som atter dannede udgangspunkt for foreningsudflugter og for afrejser til vore rekreationshjem i Danmark.

Sundhedsarbejdet med børn og unge udgår fra Skovgade, hvor det begynder med spædbørns- og mødrerådgivning for unge familier og indskolingsundersøgelser til børnehaver og skoler. Sidstnævnte foregår dog også meget ude på institutionerne, der mange steder har indrettet lokaler til vore medarbejders undersøgelser og rådgivning. På den nye A.P.Møller-skole i Slesvig indgik et sundhedslokale til vore undersøgelser således som et naturligt led i nybyggeriet. Skoletandplejen sætter meget ind på profylaksen blandt børnene, og på socialrådgivningens område kan nu også opfyldes et behov for rådgivning blandt unge skolepiger, efter at den tredje rådgiver, der ansattes, blev kvindelig. En vigtig brik i omsorgen for sundheden blandt vore børn er Kystsanatoriet i Hjerting, hvor vi i foråret kunne indvie hjemmet igen efter en totalrenovering..

Hjemmeplejen har i årets løb fået nye regler for tilskudsbetalingen fra det offentlige/sygekasserne, der betyder øget betaling for ydelserne, som vi udfører. Men når det er sagt, må samtidig tilføjes, at sygekassernes bestræbelser på at spare penge, har udbredt sig til, at de hjemsøger patienter for at undersøge, om de har muligheder for bedre at hjælpe sig selv – evt. ved undervisning omkring dagligdagen – eller om der i patientens nærmeste kredse kunne findes frivillige hjælpere, der kunne træde ind uden betaling. Andre sparebestræbelser er indføring af et centralt edb-afregningssystem, et system, som vi har haft i oparbejdning i årets løb og som forventes at fungere med den første afregning i januar 2009. Personaleændringer og omrokeringer parret med høj sygdomsrate har givet ekstra belastninger henover året, samtidig med at en hel del kursusvirksomhed har fundet sted.

I socialrådgivningen fungerer samarbejdet med de øvrige sydslesvigske organisationer godt og vort tilbud til foreningsmedlemmerne øges stadig; senest med virksomhed som medierådgiver for forældre omkring børn og unges tilrådelige anvendelse af tid foran TV og PC m.m.

På personaleområdet generelt er der i årets løb indført supervision af medarbejderne til gavn for deres daglige arbejdsindsats, og der er taget tiltag til et større udviklingsarbejde på hele området, der skal udmunde i skabelsen af

en rigtig god arbejdsplads i Sydslesvig. Med de mange bygningsmæssige fornyelser, der har fundet og finder sted i disse år, er det nødvendigt, at der også sker vigtige tiltag på det menneskelige plan.

I forsommeren startede nedrivningen af den gamle fløj af Alderdomshjemmet; siden er det gået slag i slag, og den nye bygning nåede at komme under tag inden nytår. Beboere og medarbejdere tager situationen med godt mod, selvom der er mange besværligheder i det daglige liv. Men de kan alle følge med i, hvordan det går fremad. I forbindelse med ombygningen er værelsesantallet skrumpet ind til omkring de 50. Belægningen har imidlertid gennemgående været god – til tider med venteliste, men alligevel bliver det svært at skabe balance i regnskabet, hvilket også vil fremgå af forretningsførerens beretning. Alderdomshjemsudvalget har haft travlt med at indsamle midler til den nye møblering af hjemmet efter til- og ombygningen, men det går godt fremad, og vi konstaterer en stadig villighed til at donere midler til vore aktiviteter for gamle og syge i mindretallet. Derfor skal der også i år lyde en hjertelig tak for alle de bidrag, der tilflød os i det forløbne år.

Af forretningsførerens beretning fremgår regnskabet og den økonomiske udvikling i årets løb, forhold, som vi i forretningsudvalget løbende har holdt os orienteret om. En række kommuner og amter har også i 2008 givet tilskud til os. Det er vi glade for og siger tak for hjælpen. Et godt valg for vort politiske parti, SSW, ved sidste kommunalvalg har givet partiet en række nye pladser rundt om i kommuner og amter, som vil kunne støtte os i vore løbende bestræbelser på at få mest mulig offentligt tilskud til vort arbejde blandt børnene i de danske skoler, i kommunerne og blandt kommunernes svage og ældre borgere fra vort mindretal. Som i alle foregående år har vi fra Danmark fået den største og vigtigste støtte til vort arbejde, og vi skylder en varm og hjertelig tak til både regering og folketing for denne store hjælp.

Også i det forgangne år har vore politikere, tillidsfolk og foreningsmedlemmer sluttet godt op omkring vore aktiviteter i hele landsdelen, og vi siger tak for den aldrig svigtende interesse for vort arbejde. Vi bestræber os på til stadighed at yde den bedst mulige sociale og sundhedsmæssige service for mindretallets medlemmer på alle alderstrin.

Alle kollegaer i forretningsudvalget, byggeudvalget og i Sundhedsrådet skylder jeg en varm tak for et godt og konstruktivt samarbejde i året, der gik, og det samme gælder for alle vore medarbejdere og frivillige hjælpere. Til vore samarbejdspartnere i Danmark på Bennetgård og Kystsanatoriet i Hjerting skal der lyde stor tak for arbejdet i 2008.

**HANS ERIK HANSEN**  
*formand*

## Regnskabsberetning 2008

ved forretningsfører Georg Hanke

Dansk Sundhedstjeneste er gået i gang med et nyt byggeprojekt på Dansk Alderdoms- og Plejehjem i Flensborg. Takket være A. P. Møller og Hustru Chastine McKinney Møllers Fond til almene Formaal, har det været muligt, at vi kan følge arkitekt Heinrich`s forslag til ombygning og renovering af plejehjemmet. Sidst i april måned 2008 startede arbejdet, og hjemmet blev til en byggeplads. Den 31. juli 2008 kunne grundstenene, i herligt sommervejr, lægges af fhv. direktør for A.P. Møller Fonden Ove Hornby, forretningsføreren for Christian Lassen`s Mindefond Walter Jensen og Sundhedstjenestens formand Hans Erik Hansen.

I de følgende måneder kunne man se gode fremskridt i byggeriet. På grund af vejrforholdene i efteråret og i vintermånederne er tidsplanen kommet lidt af spor. I skrivende stund går vi ud fra, at den del, der nybygges nu, vil være færdig i slutningen af maj 2009. Derefter vil vi gå videre med renoveringen af havefløjen og i 3. byggeafsnit vil så den ældre del mod Nerongsallee blive renoveret. Det samlede projekt regnes at være helt færdigt i marts/april 2010. Vi er meget glade for, at A. P. Møller Fonden har sagt ja til vor ansøgning og er kommet med den store donation til formålet. Det vil føre til, at plejehjemmet efter afsluttet byggeri følger nutidens standard.

I samarbejde med Alderdomshjemsudvalget har vi søgt ved flere fonde i Danmark, for at kunne anskaffe en del nye indretningsgenstande til nybygningen. På nuværende tidspunkt har vi modtaget ca. 70.000,- € til formålet. Mange tak til bestyrelserne i fondene for en velvillig behandling af vore ansøgninger.

Jeg vil gerne sige tak til medarbejderne og til beboerne på plejehjemmet, at man til trods for mange gener under byggefasen holder humøret oppe og sørger for en god stemning i dagligdagen.

Det samlede regnskab udviser:

	2008	2007
Samlede driftsomkostninger	6.490.545,22EUR	6.485.052,18 EUR
Samlede indtægter i Tyskland	3.059.478,02EUR	3.241.040,77 EUR
Tilskud fra Danmark	3.181.208,04EUR	3.100.671,12 EUR
<b>Underskud driftsregnskab</b>	<b>-249.859,16EUR</b>	<b>-143.340,29EUR</b>

Indtægter fra A. P. Møller Fonden  
(byggeregnskabet fremlægges 2011) 2.100.000,00EUR

**Overskud i det saml. regnskab 1.850.140,84EUR**

- På **hjemmeplejeområdet** har vi i året 2008, til dels pga. af flere patienter, kunnet øge indtægterne med 120.764,- €. Fortsat er det meget svært at budgettere på dette område, fordi vi ikke ved, hvor mange patienter vi vil have i fremtiden.  
Danmarks andel udgør 52,7 % (2007 = 59,4 %)
- På **skolesundhedstjenestens område** har vi, pga. at overlæge Gunhild Cordes er i arbejdsfasen for Altersteilzeit (efter den tyske lov), mindre omkostninger. Det er en af grundene til, at driftsudgifterne er reduceret med 34.632,- €. Overlægen vil gå på fritidsfase fra august 2009.  
Danmarks andel udgør 73,3 % (2007 = 82,6 %)
- På **tandplejens område** er tandplejer Helle Grantzau efter Altersteilzeit gået ind i fritidsfasen midt i året 2008. På området er Irmgard Griemert blevet ansat som efterfølger. Det har ført til højere driftsudgifter på 20.978,- €.  
Danmarks andel er her 82,4 % (2007 = 62,7 %)
- **Hjerting Kystsankatorium** er i 2008 nogenlunde kørt efter det budget, Danmarks Lungeforening har fremlagt. Der vil komme en afregning på ca. 17.100,- €, som kommer med i omkostningerne for 2009.  
Danmarks andel er 100 %
- **Socialrådgivningen** har på grund af ansættelsen af en 3. socialrådgiver øgede driftsudgifter og er steget med 53.823,- €.  
Danmarks andel er 69,8 % (2007 = 58,8 %)
- **Fodplejens** driftsudgifter har ligget 8.085,- € højere end sidste år. På dette område er indtægterne steget med 4.327,- €.  
Danmarks andel er 50,5 % (2007 = 50,8 %)
- Udbetalte **pensioner** har ligget på 138.239,42 €. Det er en stigning på 1,76 % i forhold til året før.
- **Afskrivning på biler, indretning, edb og andre større anskaffelser** ligger i året 2008 på 137.689,-€. (2007 = 86.162,83 €)  
Danmarks andel 100 %.
- På det **administrative område** er omkostningerne steget med 26.090,- €. Danmarks andel 98,9 % (2007 = 77,7 %)
- På grund af renoveringer i huset, har omkostningerne i **Steensen-Stiftelsens** regnskab ligget 14.291,- € højere end året før.
- I **Clementshus** regnskabet har omkostningerne været 7.366,- € mindre end i året 2007.

- I pensionistboligerne i **Nerongsallee 27a** har omkostningerne været lig med året før.
- På **Dansk Alderdoms- og Plejehjem** er driftsomkostningerne for året 2008 2.135.945,97 €. Afskrivningen af bygningen har vi på grund af ombygning og renovering udskudt til 2010. Afskrivning af anskaffelser (indretning, bus osv.) har ligget på 41.472,01 €. På indtægtssiden har vi 1.759.329,49 € plus underskudsdekning fra Danmark via Sundhedstjenestens regnskab 50.000,- €. Dette har ført til et samlet underskud på 368.088,49 €. Da vi for året 2009 må regne med et lignende underskud, vil Sundhedstjenestens samlede reserver på ca. 1,3 mio. € der står i STATUS opgørelsen være brugt op. Det er vort mål, at Dansk Alderdoms- og Plejehjem efter færdigstilling af ombygning og renovering kan køre økonomisk i sig selv.

### ***Budget 2009***

Sundheds- og Forebyggelsesministeriet har for 2009 godkendt et tilskud på højde med 3.288.590,- € . Det er en stigning på 3,38 % i forhold til året 2008. Vi havde søgt om 4,1 % pga. de store lønfremskrivninger, der er aftalt i Danmark og Tyskland. Jeg har nu ændret budgettet. Det, der for tiden belaster, er naturligvis, at en stor del af vort plejehjem ikke kan belægges. Det fører til manglende indtægter, og alligevel er det ikke muligt at trappe personalet så langt ned, at det vil give et udlignet regnskab.

For 2009 betyder det, at vi må regne med et underskud på 500.000,- € . Som før nævnt fører regnskaberne for 2008/2009/2010 til, at vore reserver, som vi i løbet af årene har fået ind fra fonde, arv og gaver, i 2010 vil være brugt op.

### ***Budget 2010***

På grund af lønudviklingen i Danmark og også i Tyskland vil jeg foreslå, at vi ved Sundheds- og Forebyggelsesministeriet søger en fremskrivning der ligger på 3 %. I forretningsudvalget har vi drøftet problemerne omkring Kystsanatoriet i Hjerting.

Fra Danmarks Lungeforening er der kommet en udmelding om, at medarbejderne på stedet har sat finger på lønfremskrivningerne, der er aftalt i Danmark. Dvs. vi må regne med øgede omkostninger på stedet, der kan ligge på 4 – 5 %. Hvis det er tilfældet, må Sundhedstjenesten punge ud med differencen i tilfælde af, at vi får 2 eller 3 % forhøjelse af vort tilskud. Vi er i forretningsudvalget blevet enige om, at vi beder om en samtale med sundhedsminister Jakob Axel Nielsen inden sommerferien.

Som afslutning vil jeg gerne sige tak til alle medarbejdere for en engageret indsats, til fordel for mindretallets medlemmer. Vi er startet op med et udviklingsarbejde, som jeg er overbevist om vil gavne hele Sundhedstjenestens

virke i de forud liggende år. Det er nødvendigt, at vi trækker i samme snor, som kan føre til, at vi står stærkt i forhold til de udfordringer, der ligger i fremtiden. Jeg vil sige tak til alle udvalgsmedlemmer i sundhedsråd, forretningsudvalg, alderdomshjemsudvalget, plejehjemmets støttekreds, medarbejderne på Hjerting Kystsankatorium, bestyrelse og medarbejdere på Bennetgaard, Danmarks Lungeforening og alle medlemmer af mindretallet, der støtter det arbejde, vi udfører for de trængende mindretalsborgere.

Sidst men ikke mindst siger vi tak til Sundheds- og Forebyggelsesministeriet med minister Jakob Axel Nielsen i spidsen og til 6-mandsudvalgets medlemmer for den støtte, vi har fået igennem mange tilbageliggende år.

**Georg Hanke**  
*forretningsfører*

## **Skolesundhedstjenesten – Afdeling for børn og unge**

ved overlæge Gunhild Cordes.

Med denne beretning ønsker alle afdelingens medarbejdere at afspejle mangfoldigheden i de opgaver, vi varetager fra barnets fødsel til indgangen til voksenalderen.

### ***Vi har en mission***

Vi ønsker at opretholde og fremme sundheden i det danske mindretal i Sydslesvig.

Dette er vort idégrundlag, som virkeliggøres ved f. eks.

- skolelægearbejde
- skoletandlægearbejde
- sundhedspleje
- profylakseundersøgelser
- sundhedspædagogiske aktiviteter
- vaccinationer
- rådgivninger om sundhed og sygdom til alle aldersgrupper

Herudover tilbyder vi førstehjælpskurser, hygiejnebelæringer, helbredserklæringer og lægelige vurderinger i forbindelse med støtteforanstaltninger til børn.

### ***Vore værdier***

Det danske sprog og den danske kultur er vort værdigrundlag i varetagelsen af vort daglige arbejde med børn, unge og deres forældre.

Det danske sprog og den danske kultur levendegøres i vort arbejde både for lægernes og sygeplejerskernes vedkommende gennem de regelmæssige og hyppige kontakter til kollegaer i Danmark.

### ***Det retslige grundlag for vort arbejde***

Vort arbejdsgrundlag er *Landesverordnung über die Schulärztlichen Aufgaben, Schleswig-Holsteinisches Schulgesetz, Gesundheitsdienstgesetz og Infektionsschutzgesetz.*

Vi oplever en stigende interesse hos vore tyske kollegaer og tyske myndigheder for vores måde at gøre tingene på. Ved præsentationer af Sundhedstjenestens arbejde i forskellige sammenhænge, har vi været med til at katalysere udviklingen af nye strategier på det forebyggende område for børn og unge i Slesvig-Holsten.

## **Hvor ligger brændpunktet lige nu?**

Den aktuelle sundhedspolitiske dagsorden handler om omsorg for og beskyttelse af børn og unge for at sikre dem den bedst mulige opvækst. I vort velorganiserede samfund fødes børn, hvis fysiske, psykiske og mentale udvikling har meget dårlige vilkår. Ved at støtte og hjælpe på den rigtige måde, kan nogle livsforløb bedres og nogle tragedier undgås. Vi har en stor opgave i at hjælpe de svage, hvor kræfterne svigter, men også i at styrke der, hvor mulighederne er.

## **Tidlig indsats – Frühe Hilfen**

Underarbejdsgrupperne i det lokale netværk i Flensborg by har haft god fremdrift, og arbejdet med tilbud og ydelser og opbygningen af et tidligt varselssystem i samarbejde med eksisterende organisationer og myndigheder nærmer sig dets afslutning. Der er udarbejdet brochurer og handleplaner for området omkring svangerskab og fødsel og for børn indtil 3 års alderen.

En høj faglig og personlig uddannelsesstandard af Sundhedstjenestens personale vil øge chancerne for at vor mission lykkes.

En kvalitetssikring ved dokumentation og offentliggørelse af sundhedsberetninger, som er sammenlignelige med de tilsvarende i Tyskland og Danmark, styrker vort særlige ståsted midt i en tysk kultur.

## **Hvordan kan vi hjælpe børn og unge ud af en social isolation?**

Her er det nødvendigt, at flere faggrupper arbejder snævert sammen. Vi arbejder ikke kun sammen med andre faggrupper fra de danske institutioner. Det er absolut nødvendigt at pleje netværkssamarbejdet med andre tyske rådgivningscentre som for eksempel *Wagemut, Bündnis gegen Depression, Drobs. Sorggruppe, Die Brücke, Frauennotruf, Jugendamt, Sozialamt*, sygehuse og andre behandlingssteder.

## **Dette kan vi tilbyde**

### **Lægeundersøgelser**

Lægeundersøgelser af spædbørn, småbørn og unge og rådgivning i forbindelse hermed. Herved kan mistrivsel og fejludvikling forebygges eller behandles på et tidligt tidspunkt.

Der foretages skolelægeundersøgelser på indskolingsbørn og elever i 8. klasse. Specialklassebørn undersøges hvert andet år.

Skolelægerne og skolesygeplejerskerne arbejder tæt sammen med børnehaverne og skolerne med det formål at bedre børns og unges trivsel og sundhed.

### **Lægelig vurdering af et barns udvikling og funktionsniveau**

Der foretages en indgående undersøgelse og vurdering af børns udvikling fra 0 til 6 års alderen med det formål på et tidligt tidspunkt at erkende en sygdom, et handicap, en truende fejludvikling eller adfærdsforstyrrelse. Der udfærdiges erklæringer og iværksættes hjælpeforanstaltninger. Ofte er mindre tiltag tilstrækkelige, men i nogle tilfælde er det nødvendigt at iværksætte en behandling eller en særlig støtte i børnehaven.

Børn med udviklingsvanskeligheder kan have behov for særlig omsorg og stimulering fra flere forskellige faggrupper. Dette kræver et snævert samarbejde mellem forældre, institutionspersonale og de forskellige faggrupper. Lægerne og sygeplejerskerne ved Dansk Sundhedstjeneste har ofte en koordinerende funktion i den forbindelse.

### **Antal undersøgte børn med særlige behov i år 2008:**

Udviklingsdiagnostik på små- og børnehavebørn med særlige behov: 57

Gymnasieelever, der vælger idrætsprofilen, skal have en særlig undersøgelse, som udføres af Sundhedstjenestens skolelæger i samarbejde med praktiserende speciallæger i Flensborg og Slesvig.

### **Lægelig rådgivning**

Rådgivning og information vedrørende begrænsning eller hindring af spredning af smitsomme sygdomme i børnehaver, skoler og fritidshjem.

Ansatte og børn i daginstitutioner rådgives efter behov vedrørende sundhed, sygdom, hygiejne og vaccinationer.

Denne funktion udgør en væsentlig del af det daglige arbejde.

### **Beihilfe**

Ansøgninger om kur- eller sanatorieophold for *Beihilfe*-berettigede behandles af Sundhedstjenestens overlæge.

### **Helbredserklæringer**

Helbredsattester i forbindelse med pensionsfonden for Skoleforeningens ansatte er gratis og udføres af alle Sundhedstjenestens læger.

### **Vaccinationer**

Kontrol af vaccinationsstatus og gennemførelse af vaccinationer for børn og voksne tilbydes i forbindelse med helbredsundersøgelser, skolelægeundersøgelser og i de åbne konsultationer i Waldstr. 45 i Flensborg og Berlinergade 47 i Slesvig.

Der kan foretages vaccinationer med offentligt anbefalede vacciner. Skolelægerne har altid vacciner med til skolelægeundersøgelserne og tilbyder de opfriskningsvaccinationer, som er nødvendige. Der bliver taget godt imod dette tilbud.

Sundhedstjenesten får vaccine til opfriskninger fra *Gesundheitsamt* i Flensborg og vore vaccinationsanbefalinger følger det offentlige tyske system.

Rejsevaccinationer henvises til praktiserende læger.

De nye offentligt anbefalede vaccinationer f. eks. mod meningokok C og mod livmoderhalskræft er blevet godt modtaget. Rigtig mange unge piger er blevet vaccineret mod livmoderhalskræft, hvilket vil blive synligt i statistikken over livmoderhalskræft om ca. 10 år.

### ***Sygeplejerskens konsultationer på skolerne***

På visse skoler har skolesygeplejersken regelmæssige konsultationer, hvor elever og lærere kan få gode råd om sygdom og sundhed. Samtaleemner kan være spiseforstyrrelser, dårlig trivsel, depression, sorg, mobning, ensomhedsfølelse, risikoadfærd m.m. I denne forbindelse har vi et tæt samarbejde med andre rådgivningscentre i det tyske system og med vore socialrådgivere på området.

### ***Hygiejnebelæringer iflg. Infektionsschutzgesetz***

Hygiejnebelæringer til forebyggelse af levnedsmiddelforgiftninger tilbydes lærere, pædagoger, praktikanter og andre personer i institutioner, der i deres daglige arbejde håndterer madvarer til børn og voksne.

Voksne bliver undervist i social- og sundhedscentret i Flensborg. Elever får undervisningen på deres respektive skoler.

Skolesygeplejerske Karin Czech giver information på telefon 04841-87 23 29. Tilmelding til en hygiejnebelæring modtages i sekretariatet i Flensborg på telefon 0461-570 580.

### ***Førstehjælpskurser***

Førstehjælpskurser tilbydes lærere, børnehavepædagoger, fritidshjemspædagoger og andre grupper fra det danske mindretal. Henvendelse sker til koordinator Begitte Heupel på telefon 04621-98 89 24. Vore førstehjælpsinstruktører har gennemført grundkurser og repetitionskurser for voksne. Der er desuden afholdt en del førstehjælpskurser for børn og unge. For forældre har der været informationsaftener om forebyggelse af ulykker i hjemmet og førstehjælp til spæd- og småbørn.

### ***Hjerting Kystsatorium***

Rekreation på Hjerting Kystsatorium. Målgruppen er børn og unge i alderen 4-13 år. Det kan dreje sig om børn, der trænger til et rekreationsophold med masser af gode oplevelser eller børn, som skal lære en god livsstil for at få en bedre trivsel.

### **Sundhedssamtaler**

I 6. klasserne tilbyder skolesygeplejerskerne en individuel samtale med hver enkelt elev. Eleven bestemmer selv, hvad der skal tales om. I denne aldersgruppe er der ofte ting, som barnet gerne vil drøfte, men som de har svært ved at tale med forældrene, lærerne eller andre voksne om.

### **Mødrerådgivning, spædbørnsundersøgelser, børnehaveundersøgelser**

I social- og sundhedscentret i Flensborg tilbyder lægerne Wiebke Zambach og Niels Egeris Petersen og en skolesygeplejerske mødrerådgivning og lægeundersøgelser 2 gange ugentligt: Tirsdag 9.00 – 11.00 og onsdag 14.00 – 16.00.

I social- og sundhedscentret i Berlinergade 47 i Slesvig tilbydes konsultationer ved læge Gunhild Cordes og skolesygeplejerske Begitte Heupel 2. torsdag i måneden fra kl. 14.00 – 16.00.

Konsultationerne er begge steder lukkede i skoleferierne.

### **Hjemmebesøg**

Sygeplejerske Hanne Bjerringgaard tilser i Flensborg spædbørn i hjemmet efter anmodning.

I det øvrige Sydslesvig tilbyder skolesygeplejersken den tilsvarende ydelse. Der vejledes og rådgives alt efter barnets og familiens behov. Emnerne kan være mangfoldige som amning, mor – barn kontakt, kost, påklædning, sikkerhed i hjemmet og meget mere.

Ved ønske om besøg ringer du til skolesygeplejersken. Kender du ikke din lokale skolesygeplejerske, kan du få oplysning herom i social- og sundhedscentret i Waldstr. 45 i Flensborg ved at ringe 0461-570 580 i kontortiden 7.30 – 16.15.

### **Tilbageblik på året 2008 i Flensborg - Sundhedsplejen**

af sygeplejerske Hanne Lund Bjerringgaard

Den nye lovgivning om beskyttelse af børn og unge i Slesvig - Holsten trådte i kraft 1. april 2008. Vi kan mærke, at der er kommet fokus på området. Gunhild Cordes og undertegnede deltager i et lokalt netværk til børnebeskyttelse, der er oprettet i Flensborg by. Her har man vist stor interesse for vort allerede eksisterende arbejde med spæd- og småbørnsfamilierne. Vi startede 2008 med et foredrag, der belyste sundhedsplejerskeuddannelsen i Danmark, samt Sundhedstjenestens arbejde og succes med småbørnsfamilierne.

Jeg mener, at vores arbejde i ovenstående netværk har været medvirkende til at fremme forståelsen for, at man har brug for fagligt dygtigt personale til forebyggende arbejde i spæd- og småbørnsfamilier.

Sundhedstjenesten valgte sidste år at opprioritere området indenfor spæd- og småbørn. Det har været en vigtig beslutning.

Større synlighed, bredere information, god mund – til mund propaganda samt faglig dygtighed har gjort, at der i øjeblikket er "fuldt hus" både m.h.t. hjemmebesøg og m.h.t. mødregruppen.

Gennemsnitligt har jeg 6 hjemmebesøg om ugen og som noget nyt, er der nu mødregruppe her på Sundhedstjenesten to gange om ugen frem for kun en gang.

For at styrke min faglighed samt fornemme lidt mere omkring, hvad der sker i Danmark, har jeg fået mulighed for at komme i "praktik" ved sundhedsplejerskerne i Sønderborg kommune.

Der er kommet en stabil kontakt op at stå, og jeg mener, det er vigtigt med et fagligt samarbejde også på tværs af grænsen.

I mit daglige arbejde læner jeg mig op ad de danske retningslinier indenfor området, da jeg herved mener at kunne tilbyde dansk kultur til vore sydslesvigske familier.

Se også på hjemmesiden **[www.dksund.de](http://www.dksund.de)** for at få en yderligere beskrivelse af, hvad der tilbydes indenfor børn- og ungeområdet.

### ***Sundhedspædagogiske aktiviteter***

I børnehaver og skoler tilbyder vore skolesygeplejersker sundhedspædagogiske aktiviteter. Disse er dels rettet mod grupper af børn og unge og deres forældre, dels har de mere individuel karakter.

### ***Skolesygeplejerskerne beretter***

#### **Skolesundhedstjenesten i Flensborg by og det vestlige opland**

af skolesygeplejerske Sabine Brix-Steensen

Mit første år som skolesygeplejerske med tilknytning til 20 skoler og børnehaver har været meget spændende og lærerigt. Jeg kom fra de ældre i hjemmeplejen til de unge i skolesundhedstjenesten i oktober 2007 og følte mig straks godt modtaget af alle på området medvirkende personer som kollegaer, skole- og børnehavepersonale og naturligvis alle andre ansatte på Sundhedstjenesten, jeg til daglig arbejder sammen med.

Lige fra starten var der nok at se til med indskolingsundersøgelser, 6.klassers sundhedssamtaler, 8.klassers lægeundersøgelser og tandlægebesøg i skoler og børnehaver. Desuden var jeg med i planlægningsgruppen af "JugendFilmTage '08" i Kinopolis i Flensborg. De månedlige hygiejnebelæringer blev ligeledes en del af min dagligdag.

Et highlight i årets løb var samarbejdet med Skovlund skole omkring projektet "Trivsel og Velvære". Med eleverne fra 1. - 4. klasse gik jeg på opdagelsestur gennem vores krop. Hvordan fungerer jeg, og hvad kan jeg gøre for at have eller få det godt med mig selv? Gennem billeder, små lege og forsøg blev børnenes sanser aktiveret.

Små og store problemer, rådgivning og "håndværksarbejde" ..... hvor tager jeg over, og hvor er mine grænser ... altid med fokus på barnets / elevens velvære. Et spændende arbejde, jeg desværre måtte aflevere igen, da jeg blev langtidssyg p. gr. af en diskusprolaps (3/08) med efterfølgende operation (9/08) og rehabilitation.

Jeg er så småt ved at være klar igen og starter med nye kræfter i 2009. Herfra vil jeg gerne sige mange, mange tak til alle, der bakkede op omkring mig, især kollegaerne, der overtog mit arbejde, og institutionerne for deres tålmodighed med henblik på, at kontakten blev kørt på et lavere blus. Mange tak.

### **Nye og spændende udfordringer**

af skolesygeplejerske Hanne S. Noack.

Efter næsten 18 år som hjemmesygeplejerske ved Sundhedstjenesten trængte jeg til nye udfordringer. Da vores kollega Annette Feddersen søgte orlov, blev stillingen som skolesygeplejerske ledig, og jeg var den heldige.

Jeg startede i skolesundhedstjenesten den 01.10.08 og er ansvarlig for skoler / børnehaver i Flensborg og østlige opland.

Det vigtigste i starten var at komme ud og præsentere sig på alle 20 institutioner. Det har været utrolig spændende og givtigt, og jeg har fået en god kontakt til institutionerne. Jeg ser det som en af vore vigtigste opgaver, at vi samarbejder med skoler og børnehaver. Derved kan vi være med til at fremme sundhed og trivsel, men også at yde en ekstra indsats for de børn og unge, som har et særligt behov.

Jeg har ligeledes været i gang med lægeundersøgelser og tandlægeundersøgelser og glæder mig til det nye år med mange nye opgaver og nye udfordringer.

### **Beretning fra Sydslesvigs "yderste forpost"- distriktet langs Ejderen -**

af skolesygeplejerske Mette Bach.

Dette år har været præget af store udfordringer på samarbejdet, idet vi over længere tid har måttet undvære 1 henholdsvis 2 skolesygeplejersker ud af en samlet gruppe på 5. Det krævede megen plan- og omlægning af arbejdsopgaverne, og det medførte naturligvis en velovervejet omprioritering af opgaverne i egne områder, men ikke mindst i de områder, som skulle afløses.

Da en del arbejdsopgaver i skolesundhedstjenesten er bundne, blev disse opgaver selvfølgelig prioriteret højest, dernæst fulgte henvendelser fra institutionerne af forskellig art og det medførende opfølgingsarbejde.

Projektarbejder måtte således rykke længere ned i prioriteringen. Eksempelvis har "Sundhedscafeen" i år stået i venteposition. Dette projekt, som begyndte i 2006, har til formål at bringe Sundhedstjenestens servicetilbud ud til yderområderne i Sydslesvig. Det blev meget fint modtaget i Frederiksstad og på Ejdersted, og forventes fortsat i Kiel-Pries og Jernved i 2009.

Til trods for den vanskelige personelle situation har det været muligt at gennemføre henholdsvis opstarte to projekter.

### ***Sundhedseksperimentarium***

I Frederiksstad skole blev der i forbindelse med en emneuge afholdt et såkaldt sundhedseksperimentarium strækkende sig over to dage.

Sundhedseksperimentariet består af en række eksperimenter, hvor eleverne har mulighed for at afprøve og udvide deres viden om kroppens funktioner og ikke mindst dens reaktioner på forskellige belastninger. Eleverne deltog i det med liv og sjæl, og på anden dagen havde de mulighed for at afprøve det sammen med deres forældre i forbindelse med skolens motionsløb. Det tilbud gjorde rigtig mange brug af, og der var mange elever, som fik sig en god snak med far og mor om rygning, motion og det, at cykelhelme ikke kun er for børn!!

Et lignende projekt blev gennemført i Askfeldt i en mindre udgave for skolens 5. og 6. klasse.

### ***Førstehjælpsundervisning i børnehaver***

Et nyt tiltag inden for førstehjælpsundervisningen er blevet sat i gang i slutningen af november 2008. Børnehavekontoret afholdt i samarbejde med skolesundhedstjenesten en pædagogisk eftermiddag, hvis tema var førstehjælpsundervisning til børnehavens førskolegrupper. Der blev holdt et oplæg med udgangspunkt i et løbende projekt i Danmark. Herved er der mulighed for at skabe et undervisningsforløb til de pågældende børn, således at børnehaverne selv kan varetage undervisningen; men har mulighed for at trække på skolesundhedstjenesten til særlige opgaver.

Oplægget lagde op til dannelsen af en arbejdsgruppe bestående af 10 børnehaveledere, som nu skal gå videre med opgaven. Der var stor interesse for at deltage i dette arbejde. Gruppen mødes primo 2009 for at udarbejde et konkret undervisningsforslag.

Det har været et krævende, men også meget spændende arbejdsår, hvor vi er blevet udfordret på samarbejdsevner og kompetencer.

De særlige arbejdsvilkår med stor geografisk spredning i arbejdsopgaverne har givet en enestående mulighed for at få indblik i og lære af hinandens arbejdsmetoder. Det har været både inspirerende og lærerigt.

## **Det forgangne år 2008**

af skolesygeplejerske Karin Czech fra området langs vestkysten.

Skolesygeplejerskens opgaver retter sig efter "Landesverordnung über die Schulärztlichen Aufgaben". Dette giver en vis rutine i det daglige arbejde, som spænder over indskolingsundersøgelser i de danske børnehaver, sundhedssamtalerne i skolernes 6. klasser og undersøgelserne i 8. klasse. Indskolings- og 8. klasse undersøgelserne foregår sammen med Sundhedstjenestens skolelæger, hvorimod samtalerne i 6. klasse foretages af skolesygeplejersken. I mit distrikt befinder der sig 10 børnehaver og 11 skoler.

Der har været en del at se til indenfor undervisningen i god hygiejne. Jeg har besøgt mange danske skoler, hvor eleverne havde brug for en hygiejnebelæring. Det skriftlige bevis, som ikke må være ældre end 3 måneder ved arbejdets begyndelse, fremlægges af eleverne ved tiltrædelse af deres praktikplads.

- Erhverv, hvor en hygiejnebelæring er påkrævet, er arbejde i: Børnehaver, alderdomshjem, kroer, kantiner, pizzeriaer, udbringning af pizzaer samt rengøring i køkkener.

Ligeledes har mange nyansatte i børnehaver, på fritidshjem og i S.F.O.'er fået en hygiejnebelæring på Sundhedstjenesten i Flensborg.

En gang årligt får rengøringspersonalet og sygeplejerskerne, som er ansat ved Dansk Sundhedstjeneste en opfriskning indenfor hygiejneområdet.

På opfordring fra skolerne kommer vi gerne ud og underviser elever, som er tilsluttet kantineordninger, om en tilpasset god hygiejne. Yderligere gennemgår vi proceduren ved udlevering og salg af madvarer i institutionerne. Dette er for at fremme profylaksen på stedet, således at eventuelle uønskede mave-tarmsygdomme ikke opstår.

I året 2008 har der været mangel på arbejdskraft blandt skolesygeplejerskerne. På grund af orlov og sygdom i gruppen har skolesygeplejerskerne ved hjælp af overtimer og vikar forsøgt at holde fanen højt. Jeg har været nødt til at fortrøste enkelte skoler og børnehaver omkring deltagelse i forældreaftener og assistancer i visse undervisningssituationer. – Jeg er blevet mødt med forståelse, og jeg regner stærkt med, at skolesygeplejerskernes ressourcer forbedres i det kommende skoleår!

Året 2009 vil byde på nye udfordringer, - ingen dage er ens, hvilket er et interessant faktum i mit daglige virke. I samarbejdet med børnehaver og skoler glæder jeg mig til at tage hånd om børnenes sundhed og trivsel i de danske institutioner i Sydslesvig!

Tak for et godt år!

## **Beretning om skolesundhedstjenesten i Slesvig/ Angel**

af skolesygeplejerske Begitte Heupel

Året har været præget af personelle forandringer og sygdom i skolesygeplejegruppen.

Alle 5 skolesygeplejersker er midlertidigt gået op i tid, og jeg har for min person overtaget al planlægning for gennemførelse af førstehjælpskurserne. Det er ca. 5 timer pr. uge.

I mit område har det hovedsagligt været kerneydelser, jeg har kunnet nå. Altså lægeundersøgelser, tandlægeundersøgelser, sociale hjemmebesøg, konsultationer i Berliner Gade 47 i Slesvig, ansøgninger om rekreationsophold på Hjerting Kystsankatorium, foredrag og forældreaftener.

Her i Slesvig blev A. P. Møller skolen åbnet, og der har jeg så mine konsultationer 2 x pr. måned.

Ja, tiden til projekter har jeg ikke haft. Jeg er kommet rigtig godt i gang med den elektroniske dokumentation, ISGA programmet. For tiden benytter vi både papir helbredskort og elektronisk dokumentation. Det er selvfølgelig en tidsrøver i starten, men for mit vedkommende mærker jeg klart en aflastning og forbedring af vores arbejde. Så det er med stor glæde, jeg er gået i gang med at bruge den bærbare computer og ISGA programmet som arbejdsredskab.

Efter lang tid uden projekter, ser jeg frem til at kunne komme i gang igen, og der ligger forskellige ideer på tegnebrættet.

### **Førstehjælpskurser**

Vi har sendt en ansøgning om godkendelse af vore førstehjælpskurser til "Berufsgenossenschaft" og til Dr. Rein, som er "Beauftragter für Minderheitsangelegenheiten" i Berlin. Han har erklæret sig villig til at hjælpe os i vores nu længerevarende sag. Efter en samtale med Dr. Rein, Dieter Lenz fra SSF og undertegnede ved årsmødet i juni 2008, venter vi nu spændt på en afklaring af sagen.

Vi har igen i år haft en fremgang i førstehjælpskurser, og det på trods af at vi kun er 3 instruktører i stedet for sædvanligvis 5.

Vi har fået sat vores transportable hjertestarter op på Duborg skolen og A.P. Møller skolen. Der er et godt samarbejde med Dansk Skoleforening både omkring det økonomiske og planlægningsmæssige. Samtidig er vores samarbejde med de andre mindretalsorganisationer omkring førstehjælpskurser også blevet udvidet.

Der er startet en arbejdsgruppe, der tager sig af førstehjælpsundervisning til børnehavebørn.

Vi har som instruktører og skolesygeplejersker ikke ressourcer til at undervise børnene, men er behjælpelig med materiale og undervisningsform, så pædagogerne selv kan formidle stoffet.

Her er det Mette Bach fra Sundhedstjenesten og Petra von Oettingen fra Dansk Skoleforening, der er tovholdere.

Vi vil på sigt meget gerne udvide vores tilbud, men skal først have uddannet en ny instruktør. Så i løbet af 2009 håber vi at kunne tilbyde endnu mere undervisning til flere grupper inden for mindretallet.

## Kystsantoriet i Hjerting

ved forstander Dorte Lismoes

Kystsantoriet er ejet af Danmarks Lungeforening, som driver og administrerer stedet for Dansk Sundhedstjeneste for Sydslesvig.

Det forgangne år blev et helt specielt år for personale og børn, da vi her kunne tage vores nyrenoverede hus i brug efter et halvt år med tiltrængt fornyelse. Selv om vi i første kvartal sidste år ikke kunne modtage samme antal børn som vi plejer, grundet ombygning, har 96 børn i alderen 3-15 år alligevel haft glæde af et indholdsrigt og helsebringende ophold i naturskønne omgivelser i 2008.



Kystsantoriet fremstår nu som en tidssvarende og moderne institution, hvor der blandt andet er taget højde for flere toilet- og bademuligheder samt mulighed for eneværelser. Opholdets længde er normalt på 8 uger, men kan tilpasses det enkelte barns behov. Opholdet er for børn som har brug for livsstilsændringer, har vægtproblemer, astma, allergi eller behov for en pause fra skole og de hjemlige forhold. Sundhedsplejersken på Kystsantoriet underviser i kost, motion og hygiejne for dem, der har brug for det.

Vi starter dagen med en fælles sang udvalgt af børnene på skift. Til daglig bliver de skolepligtige børn undervist i de boglige fag på Kystsantorietets egen skole, mens de kreative fag som svømning, idræt, sløjd og husgerning foregår på Nordvangsskolen i Hjerting. De mindre børn deltager i førskoleundervisning på sanatoriet. Efter skoletid er der hjælp til lektielæsning.

I fritiden er der altid tilbud om aktiviteter, det være sig værkstedsarbejde, syning, bål, motionsrum, boldspil, cykelture m.m. Derudover bliver de nærliggende omgivelser brugt flittigt til fysisk udfoldelse, da Kystsantoriet ligger ved strand og skov. I weekenden kan der være ture til Fiskerimuseet, Legeland, Esbjerg by eller Svømmestadion Danmark. I sommerferien tager vi på ture til Sommerland Syd, Legoland, Tivoli Friheden, Odense Zoo og Fanø. Ligesom de foregående år afholder vi

i december juleaften med dansk julemiddag, dans om juletræet og julegaver. En god afslutning på året der gik.



Hver andet år afholder børn og loppemarked, næste gang bliver i Så bliver der flittigt bagt



personale september 2009. småkager og boller

til salg, syltet rødbeder og fremstillet marmelade. Vi samler desuden "brugte" ting og sager ind hos beboerne i Hjerting til vores loppebod. Der bliver tændt op på bålpladsen, hvor man kan bage snobrød, pandekager eller lave popcorn. Virksomheder og forretninger donerer sponsorgaver til vores tombola. Overskuddet går udelukkende til gavn for børnene. Børnenes familier er inviteret samt alle, der har lyst er velkommen denne dag. Det er en god og velbesøgt dag.



## **Førstehjælpsvagterne på årsmødepladsen i Flensborg 2008**



Fra venstre:  
Bent Johannsen, Elke Jensen,  
Birgit Møller, Marin Thomsen, Sabine Brix-Steensen

### **Kontakter**

Netværkssamarbejdet med vore tyske kollegaer i *Kinder- und Jugendärztliche Arbeitsgruppe für Schleswig- Holstein* fungerer godt. Vi har regelmæssigt deltaget i møder med Sønderjyllands børne- ungelæger, ligesom der har været en regelmæssig kontakt til embedslægerne i Region Syddanmark og børneafdelingen på Sønderborg Sygehus.

Hvis der skulle være interesse for mere information om vort arbejde, henvises til Sundhedstjenestens hjemmeside [www.dksund.de](http://www.dksund.de) eller man henvender sig til Dansk Sundhedstjeneste i Waldstr. 45, Flensborg på telefon 0461-570 580.

Til slut vil alle afdelingens medarbejdere gerne takke vore relationer i Danmark og Tyskland for et godt og givende samarbejde i året 2008.

**Gunhild Cordes**  
*overlæge*

# Tandlægens årsberetning 2007

Ved tandlæge Kai Grantzau

## Profylakse

Efter næsten 25 års arbejde for Dansk Sundhedstjeneste har tandplejer Helle Grantzau valgt at gå på Altersteilzeit fra august 2008. Dette har medført et generationsskifte med hensyn til det forebyggende arbejde.

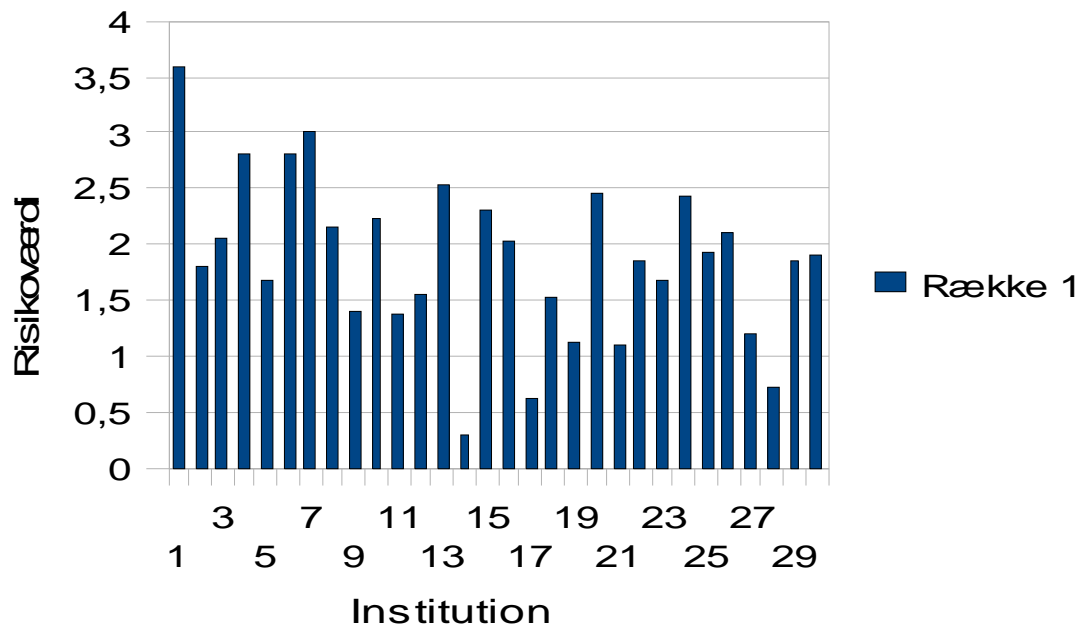
Sundhedstjenesten har ansat Irmgard Griemert, som er tysk uddannet ZMF`r (Zahnmedizinische Fach-Assistentin). Irmgard Griemert er vant til at undervise børn og unge i tandpleje fra sit tidligere arbejdsforhold, og vi ønsker Irmgard hjertelig velkommen og håber hun vil finde sig godt tilpas i vort danske system. Profylakseassistent Kim Paulsen er gået på barselsorlov. I hendes sted er der indstillet en vikar, der varetager fluorbørstningen.

I sidste årsberetning omtalte jeg faldet i behandlingsbehov hos alle undersøgte - illustreret ved en graf. Jeg påpegede, at grafen var baseret på halvdelen af den population, der skulle undersøges, idet kun halvdelen af skoleåret var forløbet. Det viser sig nu, hvor vi har samtlige data for hele skoleåret, at resultatet er en smule bedre end forventet, idet årgangens procentuelle behandlingsbehov viste sig at blive 13,8 % mod grafens 14,6%. Til sammenligning kan oplyses, at behandlingsbehovet i skoleåret 2003/04 var oppe på 20,3%.

For at synliggøre, at der trods nedgang i børnenes behandlings behov, stadig er brug for en massiv profylakse-indsats, vil jeg i år komme med en opgørelse af (de fleste) skolernes risikoprofil, ud fra hvilken det profylaktiske arbejde tilrettelægges. Ikke alle skoler er medtaget, da elevtallet på visse institutioner er for lavt til, at datainformation kan bruges til redelig statistisk behandling, hvilket automatisk markeres af GU-dental. For at sikre, at de risikoprofiler, der sammenlignes, er kommensurable, er der foretaget en Kolmogorov-Smirnov test, der viser, at de angivne værdier er normalfordelte.

Der er desværre meget stor spredning på disse "Risikowerte" i forhold til en middelværdi, hvilket betyder, at forskellen skolerne imellem er meget stor, selv når man ser bort fra beregningen for elever i specialklasse/Förderschule. Risikoprofilen for skolen med det laveste behandlingsbehov har en score på blot 0,31, medens en skole i den anden ende af skalaen ligger på et behandlingsbehov på 3,01, altså næsten en faktor 10 til forskel! Elever i klasser med høj risikoprofil bliver fulgt særligt tæt, idet de får tilbud om fluorbørstning, hvilket de fleste heldigvis har taget imod.

# Risikowert



---

Middelværdien er 1,88 og Standarddeviationen er 0,74

Det kan anføres, at enkelte institutioner, der grundet ringe datamængde ikke er medtaget, udviser risikoværdier på over 4,00, altså uden for normalfordelingsområdet!

**Kai Grantzau**  
Skoletandlæge

## Sygeplejerskernes årsberetning

ved *Elsbeth Ketelsen og Kerstin Reich*

Så er der igen gået et år ..... Ja, sådan starter mange årsberetninger, således også vores aktuelle beretning fra hjemmeplejen.

Et travlt og spændende år er endt, og der er sket mange ting i huset. Store personaleforandringer er foregået, flere omfangsrige projekter er ved at blive effektueret, personale er sendt til videreuddannelse, og en hjemmeside er kommet på benene, samtidig med at vi arbejder med et nyt afregningsprogram.

I skrivende stund har vi større personalemæssige problemer, da flere sygeplejersker og mange klienter er ramt af en influenzavirus. Når klienter er syge, kræver det en større og mere tidskrævende indsats hos hver enkelt, og det er svært at få effektueret, når personalet er ramt samtidig.

For øjeblikket kræver det nye afregningssystem også en masse af vores tid. Der skal indgives data på alle klienter, og det vil gøre hverdagen nemmere på længere sigt. Det bliver hurtigere at afregne med plejeforsikringen og mange tekniske arbejdsgange kan de enkelte sygeplejersker efterhånden ordne ude på mødestederne. Dette er endnu ikke helt kommet på plads, men der arbejdes på denne tekniske videreudvikling.

Desværre led vi et stort tilbageslag, idet serveren brød sammen, lige inden vi var færdige med at indgive alle klientdata. Det betød mange timers ekstra arbejde, at indgive alle data på ny. Der er stadigvæk småproblemer med det nye program, men det skal nok komme hen af vejen.

Alle arbejdsteam har taget godt imod indførelsen af EDB udstyr ude på mødestederne, og man kan mærke fremgang i brug af samme.

Alle husets afdelinger har arbejdet på at få etableret en god hjemmeside, og resultatet er værd at se på.

Hjemmesiden - [www.dksund.de](http://www.dksund.de) - bliver løbende opdateret og giver brugerne et indtryk af sundhedstjenestens mangfoldige arbejdsområder og opgaver.

Vi har i de sidste år arbejdet på at være mere synlige og kan nu mærke, at det har båret frugt. I arbejdsteamene er der blevet mere travlt og folk nikker genkendende til vore flotte jakker og vester. Bilerne har efterhånden også en god reklamemæssig værdi for Sundhedstjenesten, og flere har oplevet at blive påtalt og derigennem fået nye klienter.

Vore sygeplejersker har vanen tro, stået på årsmødepladserne og givet en hjælpende hånd som førstehjælpere - ligeså ved indvielsen af A.P.Møllerskolen i Slesvig.

Kerstin Brix er i det forgangne år blevet uddannet til førstehjælpsinstruktør efter dansk lov og giver grundkurser og opfriskningskurser på lige fod med Sundhedstjenestens andre instruktører.

Anette Werner, Britta Jürgensen og Ursula Gerckens er i gang med en tillægsuddannelse som gerontopsykiatriske sygeplejersker med afsluttende eksamen. Denne ca. et årige uddannelse giver større viden om ældres somatiske, psykiske og sociale forandringer.

Vi vil efter endt uddannelse kunne få glæde af disse tre kollegaers nye viden i alle arbejdsteamene. Uddannelsesforløbet og dertil hørende fravær betyder dog en stor ekstra arbejdsbelastning for de involverede arbejdsteam, og det mærkes tydeligt i dagligdagen.

Vi vil kunne bruge disse kollegaers viden, når vi til foråret lige så stille starter med forebyggende hjemmebesøg. Her læner vi os op af den danske model, der prøver at gøre hverdagen nemmere og mere sikker for de ældre borgere. Et forebyggende hjemmebesøg er et anmeldt og gratis besøg i eget hjem.

Formålet er at drøfte den ældre borgers aktuelle livssituation.

Hjemmebesøgene skal således hjælpe den enkelte borger til bedre at udnytte egne ressourcer og bevare funktionsniveauet længst muligt. Den enkelte borger bestemmer selv, om hun/han vil modtage besøg, og hvad der skal tales om under besøget. Når vi her bruger ordet borgere, skal det nok defineres lidt nærmere. Vi vil gerne besøge mennesker, der er fyldt 75 år og bor i eget hjem. Desuden håber vi at kunne servicere borgere, der lider af alvorlig sygdom eller har mistet ægtefællen/samleveren. Besøgene skulle gerne kunne skabe tryghed og trivsel, give råd og vejledning om sundhed og forebyggelse – ja, hjælpe de ældre mennesker med at få hverdagen til at fungere bedst muligt. Vi forventede, at kunne tage på de første besøg i løbet af vinteren, men på grund af de kendte personaleforandringer bliver det nok først til foråret. Borgerne vil få anmeldt besøgene skriftligt. Vi mangler fortsat at få helt klart styr på, hvordan vi kan håndtere adresselister i forbindelse med disse besøg. Der skal jo tages hensyn til "Datenschutz".

Et videre projekt, vi er begyndt at planlægge, er en sundhedsdag på Sundhedstjenesten. Den vil komme til at berøre alle afdelinger, og Alderdomshjemmet har også signaliseret, at de gerne vil være med. Også her læner vi os op ad en dansk model og giver mindretallets medlemmer, både børn, unge og ældre, mulighed for at få et sundhedstjek. Der bliver nok mulighed for at kunne få målt blodsukker, blodtryk, BMI, kolesteroltal, lungefunktion, høre- og synstest. Vi stiler efter at kunne lave motionstest, give kost/diætvæjledning og evt. vaccinere. Tandplejersken vil være til stede. Der vil være mulighed for rådgivning af forskellig art og evt. sluttelig få en læge til at vurdere de værdier, man har fået målt i løbet af besøget. Vi har planer om at holde små foredrag om sundhedsfaglige emner. Disse foredrag vil publiceres med tidspunkt, sted og foredragsholder.

På dette års sygeplejemøder vil vi bruge tid på implementering af "Expertenstandards". Vi starter med faldrisiko, hvor vi får faglig hjælp udefra. Følgende "Standards" skal implementeres: Kontinens, ernæring og væskeindtag, og som nævnt faldrisiko.

Smerter og dekubitus har vi implementeret i det forgangne år. Også her har vi haft fagfolk udefra, der har givet deres viden videre, samtidig med at vi selv har undervist.

MDK sætter regler for, hvilke plejeproblemer der bearbejdes grundigt i plejen, og der vil løbende blive udarbejdet nye "Expertenstandards", der skal implementeres.

Den travle hverdag og forandringer i de forskellige arbejds teams har udløst følgende personalemæssige rotationer og ansættelser:

Jochen Arndt er ikke ansat på Sundhedstjenesten mere.

Kerstin Reich er konstitueret til ledende sygeplejerske og Elsbeth Ketelsen er blevet stedfortrædende sygeplejerske, indtil en ny ledende sygeplejerske er fundet.

Melanie Berndt overtager Elsbeths stilling i distrikt Læk i den periode. Samtidig er Christel Jessen blevet ansat i en to-årig orlovsstilling for Hanne Noack, der er ansat ved skolesundhedstjenesten i de næste to år.

I team Ejdersted er Hanne Schaedla langtids sygemeldt og går derefter på "Altersteilzeit". Her er Andrea Leonhardt nu distriktssygeplejerske i Tønning og Sandra Fischer er distriktssygeplejerske i Frederiksstad. Conny Rasmussen er ansat som medhjælper efter at Marlies Zips er stoppet.

I team Fl.-vest er Nicole Termer på barselsorlov, og her er Gertrud Martensen ansat i den tid. Jenny Wietz har de næste to år Christel Jessens stilling.

Tak til alle, der har ydet en indsats for os i år. Vi håber på et rigtig godt samarbejde i det kommende år, og at alle kan føle glæde ved at komme på arbejde.

En stor tak til hjemmeplejens medarbejdere for den store indsats, og for at de fortsat holder hovedet oppe! Alle har skullet lære at omgås den nye situation, og vi føler, at vi får opbakning fra alle sider.

**Kerstin Reich & Elsbeth Ketelsen**  
*Ledende hjemmesygeplejersker*

## **Socialrådgivning**

*ved Dörte Lambers, Jan Bahr og Anders Kring*

Sundhedstjenestens nye trekløver er kommet godt i gang, og selvom vore navne ikke er Athos, Porthos og Aramis, så er mottoet: en for alle og alle for en. Nu er vores kamp heldigvis meget mindre blodig end den, de tre musketerer vandt for gud, konge og Frankrig, og det er sikkert lidt hovmodigt at fremføre denne sammenligning. Men mottoet skal tydeliggøre, at vi nu er tre socialrådgivere med fælles mål, som vi allerbedst når ved at gøre det, vi hver især er bedst til. Sagt med andre ord: Vi har opdelt arbejdsfeltet således, at vi nu trækker på hinandens specialer i henhold til problemstilling og ressourcer.

Alle socialrådgivere tilbyder familie-, par- og enkeltrådgivning.

Følgende oversigt gengiver de enkelte socialrågiveres faglige specialer:

### **Dörte Lambers: (Dipl. Sozialpädagoge (FH))**

Videreuddannelse i:

- systemisk rådgivning
- systemisk supervision & coaching (SG)

Områder:

- kvinder og piger / unge mødre
- teenager
- forældrekurser (Elternschule)
- seksuel vold
- psykisk syge

### **Jan Bahr (Dipl. Sozialpädagoge (FH))**

Videreuddannelse i:

- mediation
- supervision
- coaching

Områder:

- ældrerådgivning
- rådgivning i henhold til SGB V (sygeforsikring), XI (plejeforsikring) og XII (bistandshjælp)
- specielle socialpædagogiske områder

### **Anders Kring: (Dipl. Sozialpädagoge (FH))**

Videreuddannelse i:

- systemisk rådgivning
- EML (Eltern Medien Lotse)

Områder:

- enkeltrådgivning (livskriser)
- børn og unge
- alkoholrådgivning
- rådgivning i henhold til SGB II (arbejdsløshedsforsikring) og SGB VIII (børn og familieleven)
- rådgivning i henhold til seksuel vold

Vi har intensiveret samarbejdet med Sundhedstjenestens afdelinger som hjemmeplejen og afdelingen børn og unge og er nu gået ind i et mere formaliseret samarbejde med Skoleforeningens PPR. Ligeledes kører vi en prøvefase, hvor vi tilbyder månedlig konsultation på Duborg-Skolen. Det præventive arbejde er sat i fokus, idet vi fremover vil tilbyde forældrekurser og rådgive forældre omkring brugen af elektroniske medier. Sundhedstjenestens nye hjemmeside rummer ligeledes området socialrådgivning, og det er hensigten, at vi supplerer siden med informationer rundt om sociale emner i Sydslesvig.

Det er nu lettere at komme i kontakt med en socialrådgiver, idet vi har faste telefontider. Fra mandag til torsdag er der altid mulighed for direkte at komme i kontakt med en af os fra klokken 8.00 til 9.00. Til generalforsamlingen i foråret fortalte vi om den aktuelle udvikling indenfor Hartz IV.

Samarbejdet med de offentlige tyske institutioner er ubeklageligt, da Sundhedstjenesten anses som en ligeværdig sparringspartner i sociale sammenhæng.

Finanskrisen udgør endnu ikke store problemer, idet vore klienter oftest ikke har haft råd til at investere i de kriseramte papirer. Dog allerede nu er hvert 7. sydslesvigske barn ramt af fattigdom. Ligeledes er trange økonomiske kår for ældre mennesker i landsdelen ved at udvikle sig til et problem. Denne stigende sociale nød i befolkningen udgør i meget høj grad grund til at søge rådgivning hos os. Økonomiske huller bliver så godt som overhovedet muligt stoppet via fonde. Lav indkomst, ledighed og alt for høj gæld medfører næsten altid sideproblemer som alkoholmisbrug, vold, depressioner eller andre sindslidelser. Finanskrisen berører også det offentlige system. Derfor er prognosen for dem, der allerede nu er afhængige af sociale hjælpeforanstaltninger, ikke bedre end de forgangne år. Så vores kamp for mennesker, der har brug for social opbakning, vil fortsætte.

## Støttekredsen

Støttekredsen hjælper til ved arrangementer og omsorg af beboerne. Eksempelvis støtter de beskæftigelsesterapeuten og beboerne hele året rundt med at færdiggøre håndarbejde til vores årlige forårs- og julebasar. Det er altid dejligt, at kunne hilse på beboernes familiemedlemmer og husets bekendte denne dag.

Hvert år sender en flittig kreds københavnske kvinder fra det, der engang hed Danske Kvinders Slesvigske Forening, en pakke med juleting til vores basar. Foreningen er nedlagt i dag, men i sin tid har medlemmerne skaffet penge til at oprette Dansk Alderdomshjem. Vi er utrolig glade for kontakten.

I flere år har vi fået besøg af Flensborg klubben fra Varde. I år besøgte vi klubben, og kombinerede besøget med besigtigelse af to plejehjem i Varde kommune. Vi fik gode ideer og indtryk, som vi planlægger at overtage.

I slutningen af året er Elva Thorup Nielsen stoppet som leder af støttekredsen for at overlade opgaven til yngre kræfter. Vi takker Elva for hendes storslåede engagement – og især for, at hun for over tyve år siden implementerede støttekredsen. Kæthe Kühl, som også er formand for Alderdomshjemsudvalget, har overtaget ledelsen af støttekredsen. Det er vi taknemmelige for, og vi glæder os til samarbejdet.

## Nybygning

For fem år siden havde vi en vision om at forbedre livskvaliteten for beboerne. Vi udarbejdede en strategi for et struktureret plejehjem med to klientprofiler: orienteret og ikke orienteret beboer, der lægger vægt på forskellige livsværdier. Livskvaliteten bliver nu forbedret, idet der bygges nye rammebetingelser.

Takket være storslået økonomisk opbakning fra A.P. Møller og Hustru Chastine Mc Kinney Møllers Fond til almene Formaal, og Christian Lassen's Mindefond, kunne om- og nybygningen realiseres. Den sidste dag i juli i flot sommervej blev grundstenene lagt af daværende direktør for A.P. Møller Fonden, Ove Hornby og dernæst Walter Jensen, der er forretningsfører i Christian Lassen's Mindefond. Den tredje grundsten blev lagt af Dansk Sundhedstjenestes formand Hans Erik Hansen.

Vi følger byggeriet med spænding og glæder os over ethvert fremskridt. Vi regner med at tage nybygningen i brug til april. På grund af vejret er projektet desværre forsinket med seks uger.

Efter færdiggørelsen af den nye bygning, står ombygningen af de to beboede byggefløje på programmet. Det vil sige, at beboerne systematisk flytter over i den nye bygning, således at renoveringen kan gennemføres.

Beløbet til indretningen af det nye byggeri har vi budgetteret til dkr. 700.000,- knap € 100.000,-.

Vi skal indrette bygningen med spisestue- og hvilemøbler, plejesenge med natborde og klædeskabe, havemøbler og desuden inde- og ude belysning. Kæthe Kühl, formand for Alderdomshjemsudvalget, og Georg Hanke, forretningsfører for Dansk Sundhedstjeneste, har været meget flittige med at søge fonde, som til vores store glæde har givet pote. Desuden har flere firmaer, foreninger og privatpersoner, tiltænkt hjemmet med små og store beløb. Vi takker jer alle for pengegaverne, som gavner en stor kreds ældre i mange år.

De tre byggeafsnit er planlagte til at være afsluttet 2010. Hjemmet vil så være normeret til 72 beboere – førhen var hjemmet normeret til 84 beboere. Vi har p.t. 56 stuer til rådighed, som kontinuerlige er belagt.

På grund af det reducerede beboerantal, og dermed færre indtægter, ser økonomien ikke så positiv ud. Regnskabet kører i underskud, fordi vi har brugt en merudgift på lønninger. Personalestrukturen er så vidt muligt tilpasset det aktuelle beboerantal.

I vore forskellige arbejdsgrupper fokuserer vi på ” Den gode arbejdsplads”. Det er et tværfagligt samarbejde, hvor alle fra vores organigram er aktive.

På vegne af husets beboere og team vil jeg gerne benytte lejligheden til at sige hjertelig tak til alle, som støtter os. Til medarbejderne sender jeg en varm hilsen, og en rigtig stor tak for veludført arbejde og godt samarbejde.

# Oversigt over Alderdomshjemets Støttekredsens virke i 2008

ved Elva Thorup Nielsen

## Støttekredsen for Dansk Alderdomshjem og Plejehjem.

Oversigt over Støttekredsens virke i 2008

Dette virke omfatter hjælp ved arrangementer og udflugter, men også tilbud om aktiviteter i hverdagen, f.eks. højtlesning, sangtimer, æselspil eller andre spil, kortere gåture eller besøg hos de beboere, der ønsker det.

Kalenderen 2008:

4. feb.	kl. 14:30	Fastelavn med lotto
13. feb.	kl. 14:30	Besøg af Petuhtanterne
21. feb.	kl. 14:30	Sang med Viggo Jacobsen
5. marts	kl. 19:00	Besøg af Uglekoret
7. marts	kl. 10-16:00	Påskebasar
9. april	kl. 19:30	Forårsfest med Sv. P.
16. april	kl. 19:00	Dronningens fødselsdag
13. maj	kl. 14:30	Sang med Viggo Jacobsen
18. maj	kl. 14:30	Besøg af et kor fra Viborg – fælles kaffebord
3. juni	kl. 19:00	Harmonikakonzert
7. juni	kl. 10:30	Årsmødekoncert
9. juni	kl. 15:30	Sommerfest
18. juni	kl. 14:30	Sommerudflugt til Slesvig
22. juli	kl. 14:00	Eftermiddagsudflugt med 7-9 beboere De små udflugter blev gentaget 29/7, 5/8, 12/8, 19/8, 26/8 og 2/9
24. sept.	kl. 17:00	Høstfest
25. sept.	kl. 14:30	Sang med Viggo Jacobsen
8. okt.	kl. 19:00	Henning Kristensen viste lysbilleder fra Bosnien, hvor de gamle plejesenge er sendt hen.
15. okt.	kl. 19-20:30	Musikalsk underholdning ved Hr. Geiling
28. okt.	kl. 7:30 – 16:30	Basar i det tyske hus
18. nov.	kl. 14:30	Sang med Viggo Jacobsen
29. nov.	kl. 14:00	Julebasar
30. nov.	kl. 15:00	Besøg fra Læk
8. dec.		Gåture på gågaden i julebelysning
10. dec.	kl. 19:00	Adventsmøde med Kæthe Kühl
15. dec.		Gåture på gågaden i julebelysning
31. dec.	kl. 14:30	Kaffe, lottospil, et glas sekt til alle og et festligt nytårsfyrværkeri.

De små udflugter afhænger selvfølgelig af vejret, da kaffen helst nydes i det fri et eller andet sted, hvor der er noget spændende at se. Vi nyder meget vor nye bus, der har plads til 9 personer, er flot at se på og rar at sidde i. Turen behøver ikke at være lang. Flensborg og omegn er ny og spændende for de fleste af beboerne – og en længere tur bliver hurtigt for anstrengende.

I hvert af de mange arrangementer deltager som regel mindst 5-6 af støttekredsens medlemmer. Beboerne skal hentes på værelserne, der skal skænkes kaffe og deles kager ud, bagefter skal der ryddes op og beboerne skal hjem igen – helst alle på samme tid, da alle er trætte. Så der er brug for mange hænder ved hvert møde.

Støttekredsen har i 2008 haft 5 planlægningsmøder; 16. januar, 23. april, 2. juli, 10. september og 26. november og medlemstallet ligger som i tidligere år omkring 35.

Efter møderne får alle tilsendt et referat med bl.a. datoer og tidspunkter for arrangementerne og oplysninger om hvilke aktiviteter, de har lovet at hjælpe med ved.

Af og til kikker jeg tilbage i Støttekredsens mappe og må undres over hvor tiden bliver af. På de bagerste blade i mappen står der:

”30.3.1993. Det første møde i støttekredsen”

og ved siden af:

Kalenderen 1993 (10 arrangementer)

04.5.93	Sangaften – første møde i Støttekredsen
19.5.93	Udflugt
24.5.93	Udflugt med kørestol brugere
30.6.93	Personalets sommerfest
18.8.93	Sangaften med Aase Pejtersen
29.9.93	Høstfest med dans
5.10.93	Besøg i det tyske hus
3.11.93	Lotto eftermiddag
27.11.93	Basar hjemme
15.12.93	Adventsfest

Sidste år, 2008 har Støttekredsen altså haft 15 års fødselsdag, er stadigvæk i god gænge og jeg har været leder i 15 år. Jeg håber, i har forståelse for at jeg har ønske om at fratræde fra lederjobbet og da jeg ved, at Kæthe gerne vil overtage lederjobbet er vi, Bodil, Kæthe og jeg blevet enige om, at det ville være passende at aftale dette ved vort sidste møde i 2008 d.v.s. 26. november. Jeg håber at denne ændring ikke vil påvirke arbejdet i støttekredsen, men at alt kan fortsætte som hidtil, til glæde for os alle. Jeg vil gerne her i årsskiftet, bringe jer alle i kredsen en meget varm tak for disse mange år. Jeg har været glad for at arbejde sammen med jer og har altid været tryk ved vore aftaler. Hvor har vi alle i disse år fået mange glade smil fra vore beboere.

På kredsens vegne vil jeg gerne bringe en stor tak til alle på Alderdomshjemmet. Til beboerne, til personalet og til ledelsen for den måde i modtager os på – som en del af en stor familie, der er fælles om at give vore ældre en så god og tryk hverdag som muligt.

På kredsens vegne  
**Elva Thorup Nielsen**  
*Støttekreds*

## DET SYDSLESVIGSKE SUNDHEDSRÅD 2008:

Efternavn	Fornavn	Repræsentorer:
Falkenham	Bente	Dansk Skoleforening for Sydslesvig
Boysen	Thede	Dansk Skoleforening for Sydslesvig
Dr. Schaefer	Anneliese	Dansk Skoleforening for Sydslesvig
Kuhnt	Randi	Dansk Skoleforening for Sydslesvig
Jessen	Udo	Dansk Skoleforening for Sydslesvig
Larsen	Dorthe	Dansk Skoleforening for Sydslesvig
Martensen	Michael	Dansk Skoleforening for Sydslesvig
Bjerringgård	Martin	Sydslesvigsk Forening, Flensborg-amt
Zuschke	Birgit	Sydslesvigsk Forening Flensborg-by
Jessen	Jørgen Peter	Sydslesvigsk Forening, Gottorp Amt
Meyland	Bente	Sydslesvigsk Forening, Sydtønder amt
Møller	Bente	Sydslesvigsk Forening, Husum/Ejdersted
Jensen	Anne Mette	Sydslesvigsk Forening, Rendsborg /Eckernörde
Schultz	Maren	SSF, Flensborg by
Christiansen	Enke	Friisk Foriining
Sørensen	Annette	Husmoderforeningen
Fink	Ruth	Husmoderforeningen
Scheew	Karen	Husmoderforeningen
Erichsen	Annemarie	Kvindeforeningen
Michaelis	Bärbel	Kvindeforeningen
Huy	Marianne	Kvindeforeningen
Ørsted	Jacob	Dansk Kirke i Sydslesvig
Jacobsen	Viggo	Dansk Kirke i Sydslesvig
Skadhauge	Helle	Dansk Kirke i Sydslesvig
Bruun-Jensen	Thore	Sydslesvigs danske Ungdomsforeninger
Birkemose	Flemming	Sydslesvigs danske Ungdomsforeninger
Gade Jacobsen	Karen	Sydslesvigs danske Ungdomsforeninger
Marxen-Düring	Birthe	Sydslesvigs danske Ungdomsforeninger
Hansen	Hans Erik	Plaetner-Stiftelsen

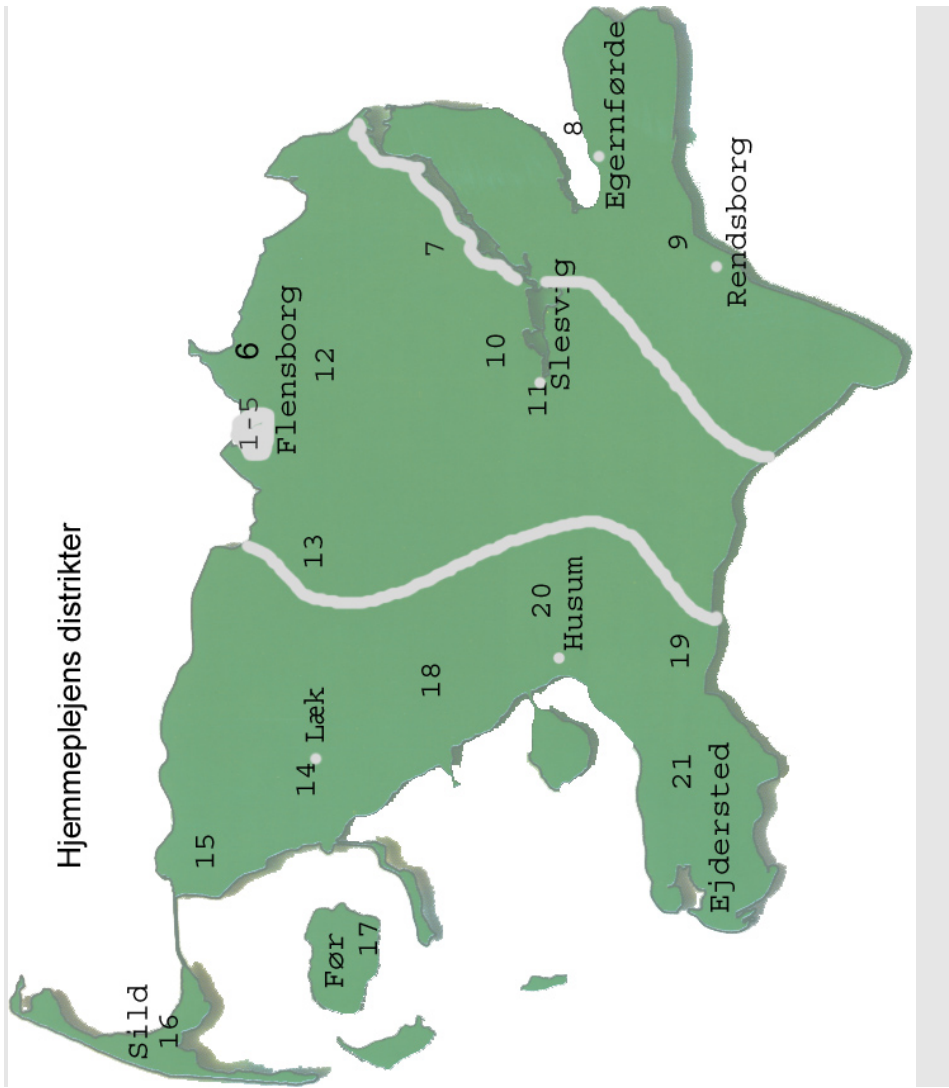
### Forretningsudvalget består af:

Formand: Hans Erik Hansen;

1. Næstformand: Randi Kuhnt;

2. Næstformand: Martin Bjerringgaard;

Bisiddere: Enke Christiansen, Annemarie Erichsen, Karen Scheew, Viggo Jacobsen, Flemming Birkemose



## Distriktsoversigt i hjemmeplejen

**Ledende hjemmesygeplejerske Kerstin Reich,  
telefon 0461-570 58-0**

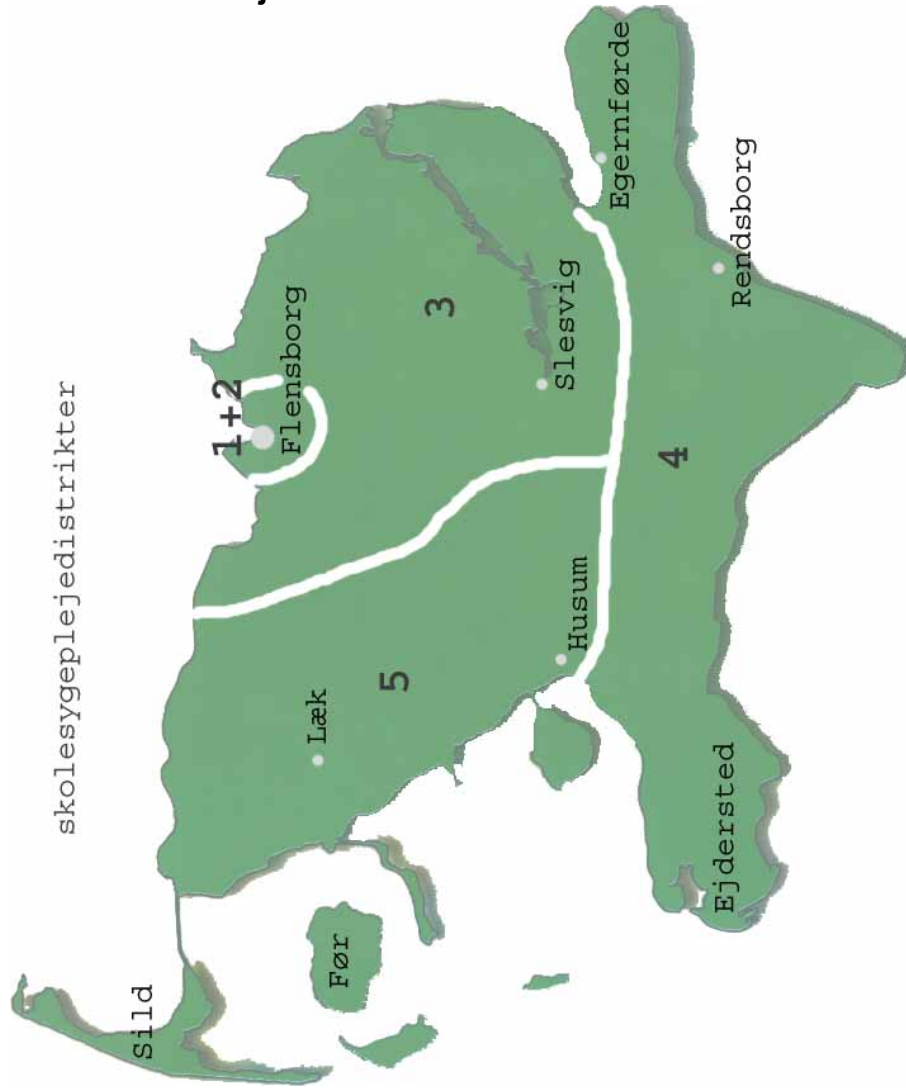
Hjemmeplejen:

<b>DISTRIKT</b>	<b>NAVN</b>	<b>TELEFON</b>
1 Harreslev / Kobbermølle	Pamela Schendel	04608 – 97 03 10
2 Flensborg Nord	Elke Jensen	0461 - 7 48 54
3 Flensborg Vest	Britta Jürgensen	0461 - 5 77 74
4 Flensborg Øst	Kirsten Carstensen	0461 - 674 06 95
5 Flensborg Syd	Carin Hanten	04623 - 180 250
6 Lyksborg	Marin Thomsen	04631- 441 241
7 Sønderbrarup	Petra Kötter	04621- 99 75 35
8 Egernførde	Birte Pauls	04621- 99 82 82
9 Rendsborg	Maj Britt Hofmann	04624 - 450 6372
10 Slesvig land	Sabine Illing	04621- 29 03 91
11 Slesvig by	Kerstin Brix	04621- 999 0048
12 Jaruplund	Christel Jessen	0461- 31 94 838
13 Skovlund / Valsbøl	Anke Hallberg	04606 - 96 52 88
14 Læk	Elsbeth Ketelsen	04662 - 7 06 91
15 Nibøl	Bianca Wendt	04668 - 959308
16 Sild	Angelika Kursch	04651- 2 20 61
17 Før	Vakant	
18 Bredsted	Inga Waldow	04671- 24 54
19 Frederiksstad	Andrea Leonhardt	04881- 93 74 38
20 Husum	Ursula Gerckens	04841 - 7 44 25
21 Tønning	Hanne Schaedla	0461-570580

---

**Distriktshjemmesygeplejerskerne har en telefonviderestilling fra hjemmet til mobiltelefon. Ved sygdom eller ferie bliver der altid stillet om til den vagthavende hjemmesygeplejerske.**

## Skolesundhedstjenestens distrikter



## Distriktsoversigt i skole- og spædbørnssundhedstjenesten

Overlæge Gunhild Cordes,  
telefon 0461- 570 58-0

Skolelæge	Distrikt	Telefon
Gunhild Cordes	Sydslesvig	0461 - 570 58 -0
Wiebke Zambach	Sydslesvig	0461 - 570 58 -0
Niels Egeris Petersen	Sydslesvig	
<b>Sygeplejerske</b>		
Sabine Brix-Steensen	1 Flensborg og omegn	0461- 570 58 -0
Hanne Noack	2 Flensborg og omegn	0461- 570 58 -0
Begitte Heupel	3 Slesvig-Flensborg	04621 – 98 89 24
Mette Bach	4 Rendsborg-Egernførde	04331 – 333 005
Karin Czech	5 Nordfrisland	04841 – 87 23 29
<b>Spædbørn</b>		
Hanne Lund Bjerringgaard	Flensborg og omegn	0461-57058-19
<b>Skoletandlæge</b>		
Kai Grantzau	Sydslesvig	0461- 570 580
<b>Tandplejer</b>		
Irmgard Griemert	Sydslesvig	0461 - 570 58-0

Skolelægekonsultation og mødrerådgivning i Flensborg, Skovgade 45

Tirsdag fra 9.00 til 11.00

Onsdag fra 14.00 til 16.00

- Mor-barngruppe  
for 0 til 1-årige  
mandage kl. 9.20 til 11.30
- Tumlingegruppe  
For 1 til 3-årige  
1 x om ugen forskellige aktiviteter  
og væresteder  
Kontakt Hanne Bjerringgaard

## Kontor- og konsultationstider for centralen i Flensburg

### Dansk Sundhedstjeneste for Sydslesvig

Waldstraße 45  
24939 Flensburg

Telefon : 0461-570 580  
Telefax : 0461-57058-88  
Mail : info@dksund.de  
www.dksund.de

### Sundhedstjenestens åbningstider:

Hver mandag-torsdag, kl. 7.30-16.15, fredag, kl. 7.30-12.00.  
Automatisk telefonsvarer vedr. tjenestegørende hjemmesygeplejerske i  
Flensburg over telefon 0461 / 570 58-0.

---

#### Formand:

Hans Erik Hansen  
Telefon: 0461 - 909 11 90  
Mail : formand@dksund.de

#### Forretningsfører:

Georg Hanke  
Telefon: 0461-570 58-15  
Mail : Georg.Hanke@dksund.de

#### Skolesundhedstjenesten:

Gunhild Cordes  
Telefon: 0461-570 58-0  
Mail : Gunhild.Cordes@dksund.de

#### Mødrerådgivning:

Hanne Lund Bjerringgaard  
Telefon: 0461-570 58-19  
Mail: Hanne.Bjerringgaard@dksund.de

#### Hjemmeplejen:

Kerstin Reich  
Telefon: 0461-570 58-26  
Mail : Kerstin.Reich@dksund.de

#### Fodpleje:

Susanne Braun  
Telefon: 0461 – 570 58-24  
Mail: Susanne.Braun@dksund.de

#### Socialrådgivning:

Jan Bahr  
Telefon: 0461-570 58-14  
Mail: Jan.Bahr@dksund.de

#### Socialrådgivning:

Anders Kring  
Telefon 0461-570 58-29  
Mail: Anders.Kring@dksund.de

#### Socialrådgivning:

Dörte Lambers  
Telefon: 0461-570 58-33  
Mail: Doerte.Lambers@dksund.de

#### Tandlæge:

Kai Grantzau  
0461 – 570 58-0  
Mail: tandlaegen@dksund.de

#### Tandpleje:

Irmgard Griemert  
0461 – 570 58-0  
Mail: Irmgard.Griemert@dksund.de



**Hjemmesygeplejersken:**

- Kerstin Brix                      Slesvig by
- Sabine Illing                      Slesvig land
- Petra Kötter                      Sønderbrarup (Angeln)

**Træffetid: aftales per telefon**

---

**Skolelægekonsultationer / Mødrerådgivning**

ved skolelægen / skolesygeplejersken

- Gunhild Cordes / Begitte Heupel

**Træffetid: den anden torsdag i hver måned fra 14.00 til 16.00.**

Lukket i skoleferierne

---

**Fodpleje**

- Gitte Braun

**Mandag og torsdag 8.00 - 13.00 på stationen i Slesvig**

**Derudover ambulante hjemmebesøg. Venligst aftal en tid per telefon med hjemmesygeplejersken.**

---

Efter træffetiderne og i weekenden, bliver telefonen stillet om til den vagthavende hjemmesygeplejerske. Her kan også indtales en kort besked.

**Hjemmesygeplejersken:**

- Ursula Gerckens            Husum
- Inga Waldow                Bredsted
  
- Andrea Leonhardt        Frederiksstad
- Hanne Schaedla            Ejdersted

**Træffetid: aftales per telefon**

---

**Skolesygeplejersken:**

- Karin Czech                Nordfriesland

**Træffetid<sup>1</sup>: aftales per telefon 04841- 87 23 29**

---

**Fodpleje:**

- Lis Trojaner                Nordfriesland

**Træffetid: aftales per telefon med hjemmesygeplejersken**

---

<sup>1</sup> Efter træffetiderne og i weekenden, bliver telefonen stillet om til den vagthavende hjemmesygeplejerske. Her kan også indtales en kort besked.

**Hjemmesygeplejersken:**

- Elsbeth Ketelsen           Læk
- Bianca Wendt               Nibøl
  
- Anke Hallberg               Skovlund / Valsbøl
- Christel Jessen             Jaruplund / Tarp

---

**Fodpleje:**

- Lis Trojaner                Nordfriesland

**Træffetid: aftales per telefon med hjemmesygeplejersken**

---

**Skolesundhedstjenesten i Rendsborg-Egernførde-Ejdersted  
telefon 04331-333 005 – telefax 04331-333 006**

Amtmandsgården, Torstraße 4, 24768 Rendsborg

---

**Skolesygeplejersken:**

- Mette Bach                 Rendsborg-Egernførde-Ejdersted

**Træffetid: aftales per telefon**

---

Efter træffetiderne og i weekenden, bliver telefonen stillet om til den vagthavende hjemmesygeplejerske. Her kan også indtales en kort besked.

# Hvordan kan jeg hjælpe?

## Familie i nød

Sundhedstjenestens akuthjælp startede med, at Anke Sporendonk i fjor bad om pengegaver vedr. hendes runde fødselsdag. Pengene fordeles af socialrådgiverne i samarbejde med forretningsføreren, for hurtig og ukompliceret at hjælpe familier, der er i nød.

Beløb, store eller små, kan indbetales på konto 26026 i Union Bank Flensborg BLZ 215 201 00.

Personer, der er bosat i Sydslesvig, vil kunne fradrage beløbet i skatten. De vil til dette formål få tilsendt en "*Spendenbescheinigung*".

## Helsefonden:

Vor tids byrde er bl.a. sygdomme som kræft, sclerose o.l. Der er brug for hjælp af forskellig art til dem, der rammes af disse sygdomme.

Vær med til at hjælpe os, så vi kan hjælpe de ramte.

Beløb, store eller små, kan indbetales på konto 453 641 i Union Bank Flensborg BLZ 215 201 00.

Personer bosat i Sydslesvig, vil kunne fradrage beløbet i skatten. De vil til dette formål få tilsendt en "*Spendenbescheinigung*".

## Pengegaver / Testamenter

Efter tysk skattelov er Sundhedstjenesten en forening med almen nyttige formål og derfor berettiget til at udstede "*Spendenbescheinigungen*", som kan bruges ved skatteerklæringen. Med de pengegaver, Sundhedstjenesten får, støttes de socialt svage og gamle indenfor mindretallet.

Også testamentariske gaver hjælper Sundhedstjenesten til at støtte formålene, defineret i formålsparagraffen:

### § 2 Formål

Sundhedstjenestens formål er at opretholde og fremme sundhedstilstanden i den sydslesvigske befolkning, i særdeleshed i de kredse, der slutter sig til den danske folkegruppe.

Sundhedstjenestens formål bliver virkeliggjort især

- gennem varetagelse af skolelægearbejdet i de danske skoler og børnehaver
- gennem hjemmesygeplejen
- gennem tilbud af profilakseundersøgelser, rådgivning og behandling
- gennem driften af socialstationer, alderdoms- og plejehjem samt pensionistboliger

### § 3 Almennyttighed

- Sundhedstjenestens formål er udelukkende og umiddelbart almennyttigt i henhold til afsnittet "Steuerbegünstigte Zwecke" i "Abgabenordnung".
- Sundhedstjenesten arbejder uegennyttigt; den tjener ikke primært egne økonomiske formål.
- Sundhedstjenestens midler må kun anvendes til vedtægtsbestemte formål.
- Ingen person modtager dividende eller andet udbytte af Sundhedstjenestens midler.
- Sundhedstjenesten må ikke begunstige nogen person gennem udgifter, der falder uden for Sundhedstjenestens formål, eller gennem uforholdsmæssigt høje godtgørelser.





[www.dksund.de](http://www.dksund.de)